

NUMERO 491 • SEPTEMBRE 2013

ARES FLASH

LE JOURNAL DES ESPLANADIENS

www.ares-le-site.com



50 ans et encore
plus belle !

la plaquette de
nos activités
est disponible
à l'ARES

ARCHIMEDE 3
plus bruyante
2013



Les autres

Une rentrée comme les autres

La rentrée ne signifie pas la même chose pour tous : pour la plupart d'entre nous, elle marque avant tout la fin de la période estivale. Pour les enfants c'est le retour à l'école, le plus souvent dans une nouvelle classe, si ce n'est dans un nouvel établissement.

Pour beaucoup d'adultes aussi c'est la fin des vacances, et malheureusement, pour un nombre croissant d'entre eux, la continuité dans le chômage ou la maladie.

Cette variété de perception se situe en fait dans un ressenti qui, lui, est général : nous continuons à régresser. Aujourd'hui, les choses vont moins bien qu'hier, et demain elles iront encore plus mal. Le spectacle du monde, tel qu'il défile sur nos écrans soir après soir, ne peut que nous conforter dans cette idée. Dans quelques mois, on commémorera le début de la « Grande Guerre », cataclysme initiatique d'un XX^{ème} siècle sanglant et barbare.

Et pourtant !...

Et pourtant, se complaire dans cette vision, c'est rendre les prédictions les plus pessimistes auto-réalisatrices, alors que le pire n'est jamais sûr. Oui, les choses sont difficiles, mais c'est une excellente raison pour agir et pour se battre.

Notre société, n'en déplaise aux cassandres de tout poil, recèle des talents, des volontés, des dynamismes bien réels, même s'ils sont rarement visibles et encore moins mis en valeur.

L'ARES, à son niveau d'association de quartier et dans son rôle d'acteur de l'éducation populaire, regroupe et participe à l'émergence et à l'expression de ces « invisibles ».

Cette nouvelle saison, où nous lancerons les festivités de notre cinquantenaire, nous permettra aussi de poursuivre notre action dans une logique de progression, contre la régression ambiante. Les centaines de participants à nos activités et à nos manifestations, les dizaines de bénévoles engagés à nos côtés sont les vrais progressistes dont notre époque a besoin : ceux qui veulent que demain soit meilleur qu'aujourd'hui.

Si vous partagez cette ambition, examinez soigneusement ce que vous propose l'ARES : il y a de fortes chances que vous y trouviez votre bonheur.

Claude Gassmann, Président

Avec le soutien de :



www.bas-rhin.fr

Votre association de quartier 4

L'ARES : l'accueil, les noms des salles, les commissions
Autrement dit...
Dans nos murs
Dossiers sur le feu...

Ça se passe à l'ARES 10

Les secteurs de l'ARES
Envie de culture ?

Le quartier 16

Exposition artistique à l'Esplanade
Guichet unique de rentrée scolaire
Infos de quartier

Une adhésion à un projet

L'ARES est une association au service des habitants, elle agit par et pour les Esplanadiens. Elle défend leurs intérêts, leur rend des services et participe à l'animation du quartier. L'ARES est ouverte à tous les Esplanadiens soucieux du quartier dans lequel ils vivent et qui souhaitent s'investir bénévolement dans ces actions.

Une adhésion reconnaissance

L'ARES, un état d'esprit basé sur l'ouverture à tous, la tolérance et la solidarité, valeurs fondamentales portées par l'association.

Déduction fiscale de votre adhésion à l'ARES

Un reçu fiscal vous sera systématiquement remis lors de votre adhésion à notre association. Ce reçu joint à votre déclaration de revenus vous permettra d'en déduire la somme donnée à l'ARES.

Une raison de plus de nous manifester votre soutien

BULLETIN D'ADHESION 2013/2014

Cotisation ARES

Soutenez l'action de l'ARES !

Nom _____

Prénom _____

Date de naissance _____

Adresse _____

Courriel _____

Je verse la somme de 16,50 € ou _____ €
par chèque - en espèces*.

C'est ma façon de participer à votre action.

* Bulletin adressé à l'ARES - BP 15 - 67043 Strasbourg Cedex
RIP CCP Strasbourg : 20041 01015 0062279E036 74

Signature :

Photos de couverture : VE Wolff & J. Kohler

Association des Résidents de l'Esplanade : 10 rue d'Ankara • BP 15 • 67043 Strasbourg Cedex
Tél. 03 88 61 63 82 - Fax. 03 88 41 15 78 • www.ares-le-site.com • ares@ares-le-site.com

Président : Claude Gassmann • Responsable ARES-FLASH : Catherine Barasch • Fondateur ARES : Jean-Marie Lorentz

Tirage mensuel sur papier recyclé à 80% : 8 100 ex - Impression : Ott Imprimeurs - Dépôt légal : septembre 2013

Infographiste : Véronique-E. Wolff - Illustrations : Caro 03 44 54 82 45 - Têtière de couverture : S. Courreau

Sommaire & édito



Association **L'ARES** : Association des Résidents de l'Esplanade

Horaires d'ouverture de l'accueil et paiement de la crèche familiale

- **à l'année (jusqu'au 3 juillet 2014) :**
du lundi au vendredi de 9h à 12h et de 14h à 20h,
le mercredi en continu de 9h à 20h,
le samedi de 9h à 12h et de 14h à 17h.
- **pendant les petites vacances scolaires :**
du lundi au vendredi de 9h à 12h et de 14h à 17h.
- **juillet-août :** du lundi au vendredi de 9h à 12h.
- **fermeture annuelle :**
 - du mardi 24 décembre 2013 à midi au jeudi 2 janvier 2014 au matin,
 - du jeudi 17 avril au soir au mardi 22 avril au matin,
 - lundi 9 juin - Pentecôte.
- **reprise des activités :** le 23 septembre.

Inscriptions aux activités

- **Période de rentrée (du 2 septembre au 18 octobre) :**
le mercredi de 9h à 12h et de 13h à 20h,
le samedi de 9h à 12h et de 14h à 17h.
- **Pendant l'année :**
du lundi au vendredi de 9h à 12h et de 14h à 20h,
le mercredi en continu de 9h à 20h,
le samedi de 9h à 12h et de 14h à 17h.

Mise à disposition de salles

Votre association cherche une salle pour se réunir ou organiser un événement, vous habitez le quartier et souhaitez organiser une fête de famille, vos enfants cherchent un lieu pour fêter leur anniversaire... L'ARES met à disposition ses locaux pour toutes ces occasions, sauf pendant les congés scolaires.

- **Permanences :**
lundi, mardi et mercredi de 9h à 12h et de 14h à 19h
auprès d'Anne-Catherine Freysz.

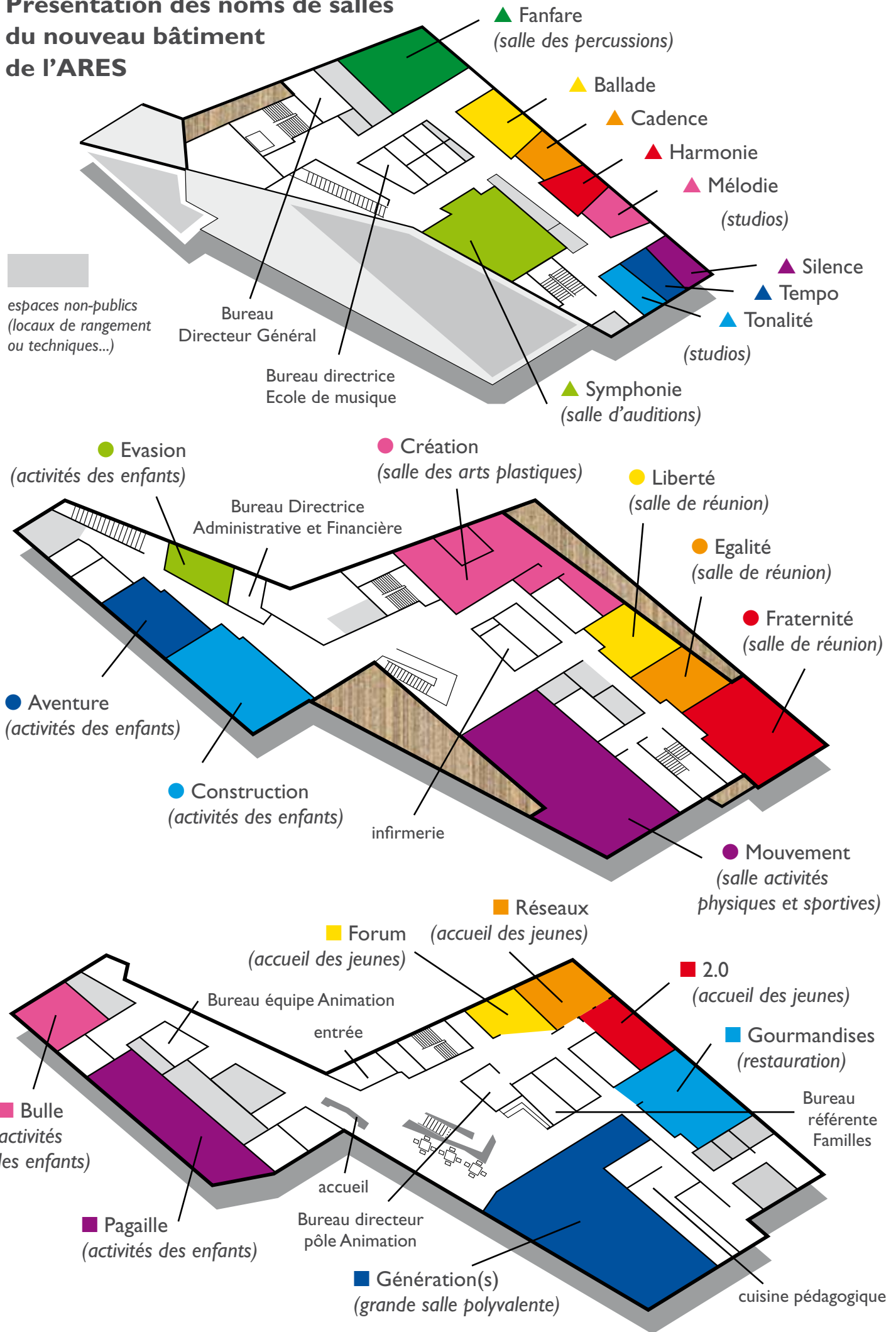
*Une association,
des approches
diverses, des
activités variées,
des services
adaptés, mais un
seul projet :
vivre mieux
ensemble à
l'Esplanade.
L'ARES, c'est
votre association.*

**Pour tout
renseignement,
un seul numéro :
03 88 61 63 82**

Adresse : ARES • 10 rue d'Ankara • 67000 Strasbourg
Tel : 03 88 61 63 82 • Fax : 03 88 41 15 78

E-mail : accueil@ares-le-site.com • Site : www.ares-le-site.com

Présentation des noms de salles du nouveau bâtiment de l'ARES





Les commissions

Commission Développement Local

La commission Développement Local se réunit tous les deuxièmes jeudis du mois à l'ARES.

L'objectif de cette commission est de permettre à tous les Esplanadiens d'échanger sur tous les sujets qui touchent à la vie de notre quartier et de faire, en liaison avec le Conseil de Quartier et l'ASERE (l'association syndicale qui gère les espaces communs à l'Esplanade), toutes les propositions qui permettent l'amélioration de la vie dans le quartier.

Durant l'année 2012-2013, elle s'est investie dans les questions des économies d'énergie et les futurs diagnostics énergétiques qui devront être réalisés dans nos immeubles.

Elle a continué à suivre le projet contesté de la Ville de modification du chauffage de notre quartier par la construction d'une chaufferie au bois dans la zone portuaire. Elle s'est intéressée également aux travaux de rénovation qui ont été entrepris au Centre Commercial.

D'autres projets dans des quartiers proches ont été abordés : les aménagements du secteur du Heyritz, du quartier Danube, des anciens bâtiments Seegmuller sur la presqu'île Malraux.

Comme ces projets s'étaleront sur plusieurs années, la commission ne manquera pas de sujets de réflexion.

D'autant que d'autres sujets plus esplanadiens ne manqueront pas de s'inscrire au programme tout au long de l'année.

Tous les Esplanadiens sont les bienvenus à la commission. Plus on est nombreux, plus on a d'idées et plus le débat peut être riche et peut apporter des idées intéressantes. Il n'est pas nécessaire d'être expert en quoi que ce soit, sinon en vie quotidienne à l'Esplanade, et les nouveaux Esplanadiens peuvent apporter eux aussi leurs idées ou leurs questions.

Tous, vous êtes très cordialement attendus.

Henri Gaudier

Commission Communication

Le service Communication de l'ARES regroupe différentes facettes qui vont d'ARES-FLASH aux affiches en passant par les relations médias et la communication numérique.

• ARES-FLASH : 10 fois par an

Un comité de rédaction de 8 à 10 personnes (bénévoles et salariés), dont une rédactrice en chef, élabore le contenu du journal, "déniche" les rédacteurs et collecte les articles. Puis je me charge de la mise en page et du volet technique avec l'imprimeur. A la livraison, une équipe de 48 distributeurs bénévoles se chargent de déposer les journaux dans les boîtes aux lettres des Esplanadiens.

• Un service en lien avec tous...

Les affiches et les tracts de nos événements sont créés et réalisés en lien avec les commissions ou les

secteurs porteurs de projet : le Comité des Fêtes pour les Temps Forts, l'Ecole de musique pour les concerts, le secteur "Seniors" pour les thés dansants, etc.

Il en est de même pour la **plaquette de nos activités et de notre programmation culturelle**.

• ... et avec les médias

Tenir les médias informés de nos événements est également important pour une visibilité plus grande de l'action de l'ARES.

• Communication numérique

Concernant la communication numérique, nous veillons à la mise à jour régulière de notre **site Internet**. On y trouve les descriptifs des activités du centre socio-culturel ainsi que l'actualité de l'association de quartier. Des fiches techniques détaillées sont

téléchargeables, ainsi que les archives des précédents ARES-FLASH.

www.ares-le-site.com

Une newsletter mensuelle récapitule les événements du mois (annonces de concert, de conférence...). Pour la recevoir, vous pouvez vous abonner en transmettant votre adresse de courriel à l'accueil de l'ARES qui se chargera également de vous désabonner si vous le souhaitez. Dans ce même domaine, nous prévoyons une amélioration de notre présence dans **les réseaux sociaux**.

La commission Communication regroupe des bénévoles et des salariés qui se réunissent toutes les 6 semaines pour définir les priorités et les stratégies de communication de l'ARES et participer activement à son élaboration.

Véronique-E. Wolff
Chargée de communication



comité Le Comité des fêtes, dit le Comif

Le Comité des fêtes n'est pas un "simple" organisateur de fêtes, il est au cœur des missions et du savoir-faire de l'ARES en tant qu'association dont les acteurs sont les habitants du quartier.

La participation des bénévoles est essentielle et primordiale pour décider des moments de vie dans le quartier.

L'autre composante du Comif est l'équipe des salariés, très importante pour suggérer, appuyer et soutenir la conception et la réalisation des manifestations.

Nous travaillons en transversalité avec tous les secteurs de l'ARES, que ce soit la crèche, l'accueil de loisirs, le pôle Animation collégiens, le pôle Animation lycéens, l'Ecole

de musique, le club seniors... Chacun a des compétences différentes qui font que les manifestations sont plus riches et conviviales car **le but du COMIF est le lien social et le « bien vivre ensemble » sans prendre en compte l'âge ou la nationalité.** Cette année nous fêterons le 50^{ème} anniversaire de l'ARES.

Toutes nos manifestations sont gratuites et nous serons ravis de vous accueillir.

Le pique-nique en septembre
La Saint-Martin le 11 novembre
La fête de Noël en décembre
Le carnaval en mars
La fête de quartier "Archimède" en juin

Le travail de la dernière saison représente 1850 heures bénévoles.

Nous ne sommes pas très nombreux et **le Comité des fêtes a besoin de vous.** Chers voisins, venez nous rejoindre pour décider avec nous des moments de partage et de gaîté dans le quartier.

Nous vous invitons à venir aux réunions de préparation qui se font toujours dans la joie et la bonne humeur, avec des boissons et des gâteaux... **tous les premiers mercredis de chaque mois de 19h à 21h00.**

*Patricia García de Poillerat
 et Olivier Frécharde
 Co-responsables du COMIF*

cultures et savoirs Commission Cultures et Savoirs

L'ARES est une association de quartier et un centre socio-culturel.

La commission « Cultures et Savoirs » se donne pour objectif de développer et de mettre plus en avant le deuxième terme de cet adjectif double accolé traditionnellement au mot « centre ».

Elle considère que le développement culturel fait partie intégrante de notre mission et qu'il peut, dans le cadre des principes de l'éducation populaire qui nous animent, devenir effectivement central et ambitieux.

L'ARES a déjà investi divers do-

maines culturels de manière efficace : musiques savantes avec l'Ecole de musique, musiques actuelles avec l'ARES'Idiv, arts de la scène avec le Studio Ecole de Théâtre, organisation de conférences, organisation du concours du Printemps des Poètes.

Ces différentes activités seront, bien sûr, maintenues et certaines méritent d'ailleurs d'être encore plus valorisées.

L'installation dans le nouveau bâtiment nous permet, à compter de cette année, de définir de nouveaux axes de travail, principalement dans

le domaine des arts plastiques : un espace d'exposition est désormais ouvert et trois expositions annuelles seront organisées. Elles accueilleront des artistes locaux, mais également des expositions collectives ouvertes aux établissements scolaires et aux amateurs du quartier.

La commission Cultures et Savoirs proposera également, dans les semaines qui viennent, un site spécifique dédié à la culture et à l'histoire de l'Esplanade.

Alain Allemand



Chers lecteurs,

A l'heure où vous lisez cette bafouille, Aduscrypte étire ses vacances sur septembre. Entre deux menthes à l'eau et une longue séance de bronzage, il vous écrit son petit papier.

Pendant la saison dernière, nous avons pu voir de nombreuses avancées arésiennes. Notre école de théâtre a fait ses débuts, nous avons pris nos quartiers dans le nouveau bâtiment, les Dragons investissent, les abeilles régalent nos papilles, les dingos du bush arésien ont distillé leur festival Idiv dans le vent des suricates de l'Esplanade... Bref, riche année !

Nous repartons pour une saison. Les cours et autres activités vont reprendre. Les Joyeux, Simplets, Atchoums, Dormeurs, Timides et même Grincheux vont retrouver leur Prof. Les Mouloud, Didier, Bernard, Pascal ou Khaled vont leur emboîter le pas avec leurs propres cellules grises. Et Hercule, lui, va insuffler un air de cinquantenaire "aréissant". En route pour la nouvelle année ! En bref, Dragons, abeilles, dingos, suricates ainsi qu'une tripotée de héros arésiens se joignent à moi pour vous souhaiter une excellente année.

Virgile Kiffel



Dossiers sur le feu...

Mobilisez-vous !

Comme cela avait été annoncé dans le dossier sur le feu du mois de juin dernier, l'ARES organise en ce mois de septembre une première réunion consacrée au diagnostic énergétique qui doit être réalisé dans les immeubles en copropriété de l'Esplanade.

Cette réunion aura lieu

**jeudi 19 septembre à 18h30
dans les locaux de l'ARES**

**Mme Laetitia Lecouturier, éco-conseillère à
la FNAIM-Alsace (Fédération Nationale de**

l'Immobilier), nous présentera ce qu'est le diagnostic énergétique et répondra à nos questions sur ce sujet.

La réunion s'adresse à tous les Esplanadiens et tout particulièrement aux conseillers syndicaux de nos immeubles qui auront prochainement à présenter à leurs assemblées générales de copropriété la commande de ce diagnostic et éventuellement à choisir entre plusieurs prestataires pour sa réalisation.

Compte tenu du montant des dépenses de chauffage dans nos immeubles, il n'échappera à personne que toutes les étapes de ce diagnostic depuis sa commande jusqu'à l'analyse de ses résultats doivent être réalisées avec le plus grand soin. Cette première réunion propose donc de se pencher sur la première de ces étapes. D'autres réunions seront programmées ultérieurement sur les étapes suivantes : l'analyse des résultats, les aides financières pour la réalisation de travaux qui pourraient être décidés, etc. L'ARES pourra également programmer des réunions sur des points particuliers que les participants souhaiteraient voir aborder dans le même domaine de la maîtrise des dépenses d'énergie.

Henri Gaudier

Venez nombreux les 21 et 22 septembre 2013, à la Rentrée des Associations

Parc de la Citadelle, entrée libre de 11h à 19h

Connu sous le nom « le Salon des Associations » ou encore « les Villages des Associations », nous l'avons rebaptisé « la Rentrée des Associations », ayant décidé de l'organiser dorénavant sur une fréquence annuelle.

300 associations seront présentées dans des stands et/ou proposeront plus d'une centaine d'animations gratuites sur les deux jours. C'est l'occasion aussi de découvrir ce parc urbain qu'est la Citadelle et le Centre Socio-Culturel de l'ARES (partenaire de la

Rentrée des Associations) où vous trouverez les différents espaces d'animations.

Vous aurez ainsi l'occasion de découvrir les activités proposées ou encore de vous engager dans la vie associative. Vous pourrez également vous restaurer par une cuisine du monde servie par les associations du réseau Humanis

Deux nouveautés cette année le « **Pass'Asso** » et le **Marathon Solidaire**.

Animations à l'ARES

Apprendre à cuisiner ? Apprendre l'Espéranto ? Découvrir la ville de Strasbourg vue par les architectes ?... autant d'animations qui vous sont proposées samedi 21 septembre à partir de 14h dans les bâtiments de l'ARES. Vous pouvez également en profiter pour participer aux journées portes-ouvertes de l'ARES.

Pour plus de renseignements :
www.mdas.org

Animations Sport

Un Village Sport de 2 500 m² avec l'Office des Sports de Strasbourg sous forme de stands, d'ateliers, d'animations sportives et un espace « Sentez-vous sport ! » vous attendent le samedi et le dimanche.

Vous y retrouverez les disciplines suivantes : capoeira, découverte du rugby, football australien, judo, rameur, mur d'escalade, balades en poney, animation « grimpe d'arbres », initiation au roller...

Pour plus d'infos :
www.ods67.com



Scène Musique et Danse

Samedi

- 11h30 Anches Libres de Strasbourg *Chansons en Centre Ville*
- 12h00 Action Positive + Karaïb'Vibe *Arbre de Vie pour Haïti*
- 14h00 Pélucanto *Chant Chorale - Interlude*
- 14h30 ATTAC Strasbourg *Le Pandeiroband / La Bande Organisée*
- 15h00 Chorale des Enseignants de Strasbourg *Chorenstra*
- 15h30 Flamenco Passion *Animation flamenco : emocion*
- 16h00 Europe Cameroun *Chants et danse*
- 16h30 Compagnie Mistral-Est *Danses hip hop*
- 17h00 Altaïr - Bombatuc *BOMBATUC - Ecole de Percussions brésiliennes*
- 17h30 Radio Arc en Ciel *Concert du groupe MMK*

Dimanche

- 12h00 Action Positive + Karaïb'Vibe *Arbre de Vie pour Haïti*
- 12h30 Eco-Création Tadâm *Defilé*
- 13h00 Collectif Judéo-Arabe et Citoyen pour la Palestine *Defilé robe palestinienne*
- 13h30 Kréyol'KaDans *Danses antillaises*
- 14h00 Congrégation Armée du Salut *Tambourinaire de l'Armée du Salut*
- 14h30 Flamenco Passion *Animation flamenco : emocion*
- 15h00 Cie Mistral-Est *Universal parade*
- 15h30 Karaïb'Vibe *Danses et percussions Guadeloupe/Martinique*
- 16h00 Anches Libres de Strasbourg *Chansons en Centre Ville*
- 16h30 Sun Gospel Singers *Concert «Gospel»*
- 17h00 Altaïr - Bombatuc *BOMBATUC - Ecole de Percussions brésiliennes*
- 17h30 Collectif d'artistes Mvel'Art *Danse*



Pass'Asso

Nous invitons tous les enfants à venir visiter la Rentrée des Associations à travers un Pass découverte, le « Pass'Asso ».

7 villages associatifs à explorer : Sport, Education et Formation, Solidarité et Coopération Internationale, Santé, Cadre de vie et Loisirs, Arts et culture, Accès aux Droits et à la Solidarité.

Il faut vous rendre dans les 7 villages et valider 7 des 14 étapes du Pass'Asso pour repartir avec un cadeau offert par la Mutualité Française.

Venez récupérer votre Pass au stand Mutualité Française située sous le chapiteau Maison des Associations et des partenaires, pour vous lancer dans cette belle aventure. Vous apprendrez beaucoup en vous amusant ! Venez nombreux !!!

Avec le soutien de la Mutualité Française d'Alsace



Marathon Solidaire

Je **marche** ou je **cours** pour une cause solidaire (Secours Populaire Français).

De 8 à 88 ans, ... En solo, en équipe, entre amis ou en famille, venez **marcher** ou **courir**, le samedi 21 septembre de 11h à 18h30 dans le Parc de la Citadelle pour une association caritative strasbourgeoise à laquelle sera reversé un euro par tour réalisé, et cela grâce à notre Partenaire la Caisse d'Epargne d'Alsace.

Participation gratuite.



La distance minimum à parcourir est d'1 km, sur un circuit défini.

Le départ et l'arrivée se font au village sportif et seront gérés par l'Office des Sports de Strasbourg.

Animations le long de l'eau

Découvrir l'écriture hiéroglyphe ? Créer ses propres bijoux ? Faire un quiz interactif ? S'initier au tir à l'arc ? Voir des animaux de la ferme ou connaître la médiation animale ? Ou simplement se relaxer sur un coussin nuage ? Venez vite nous rejoindre le long de l'eau pour découvrir de nouvelles activités et peut-être un nouveau talent artistique !



VILLAGES

- A** Maison des Associations et Partenaires
- B** Education et Formation
- C** Arts et Culture
- D** Cadre de vie et Loisirs
- E** Santé
- F** Solidarité et Coopération Internationale
- G** Accès aux Droits et Solidarités
- H** Sport

SCENE

- A** Musique et Danse

ESPACES

- 1** Restauration
- 2** Espaces d'animations
- 3** Ateliers sportifs
- 4** Sentez-vous sport

PRATIQUE

- i** Points information
- WC** Toilettes
- +** Postes de secours
- P** Parkings vélo
- P** Parkings voiture
- T** Point eau potable
- B** Buvettes





Les secteurs de l'ARES

Le pôle Petite Enfance : des projets pour petits et grands

Eco-projet « nature et ville », sensibilisation au brossage de dents, formation à l'éveil et au goût des saveurs, création d'un comité de parents... voilà déjà un ensemble d'actions et de projets envisagés pour la nouvelle saison à la Petite Enfance « arésienne ».

Mais c'est seulement dans ARES-FLASH d'octobre que vous découvrirez, en détail, toutes les belles aventures prévues pour cette nouvelle saison. Oui, car avant cela, avec l'équipe Petite Enfance et Jean-Pierre Beck tenant sa belle plume d'écrivain, vous trouverez ci-dessous le partage très positif de notre première randonnée petite enfance en fin de saison passée.

Priscilla Frey, Directrice du pôle Petite Enfance

Petits et grands en randonnée

Le 25 mai 2013, les **grandes** personnes qui s'occupent des **tout-petits** (assistantes maternelles et équipe du multi-accueil) ont passé une journée du côté du Nideck pour se retrouver hors du contexte habituel, découvrir d'autres lieux et échanger sur leur travail.

En cheminant à travers les frondaisons, chacune s'est sentie toute **petite** devant les **grandes** eaux de la

cascade.

Avant de partager les victuailles parmi les vestiges médiévaux, plus d'une a été émerveillée en entendant l'histoire des géants du Nideck, ces **grands** personnages respectueux du travail des **petits** humains. Des participantes ont pu, à juste titre, se sentir **grandies**, autant d'avoir relevé ce qui était un défi (randonner dans les Vosges, gravir

une pente...) que de prendre la parole devant un **grand** auditoire, non sans avoir honoré un **grand** buffet montrant que le traiteur avait été aux **petits** soins pour le groupe.

A la fin de la journée, visiblement heureux d'avoir passé une belle journée, tout le monde a quitté le beau **petit** village viticole qui avait abrité les débats pour retrouver la **grande** ville.

Le pôle Animation

Le pôle Animation de l'ARES regroupe les activités proposées aux enfants et jeunes de 4 à 18 ans organisées autour de secteurs structurés de la manière suivante :

- le **secteur Maternelles/Primaires** s'adresse aux enfants ayant entre 4 et 11 ans, les mercredis, le soir après la classe et durant les vacances scolaires ;
- le **secteur Collégiens** propose un accueil les samedis après-midi, de l'accompagnement à la scolarité en soirée et des activités durant les vacances scolaires ;
- le **secteur Lycéens** propose un

« coup de pouce » pour la scolarité les mercredis après-midi, des activités et sorties ponctuelles.

A travers l'ensemble de ces secteurs et de ces tranches d'âge, notre action se veut éducative et pédagogique, en vue d'atteindre les objectifs suivants :

- développer le lien social et transmettre les valeurs citoyennes,
- proposer une offre de loisirs adaptée aux besoins et demandes des publics,
- favoriser et développer l'expression sous toutes ses formes,
- permettre à l'enfant de trouver en

nous des adultes disponibles et attentifs.

L'ensemble de nos secteurs se retrouve autour de principes et de valeurs partagés concernant nos rôles, nos missions et la manière dont nous avons à les mettre en place :

Principes fondateurs

Notre structure accueille tous les enfants et les jeunes qui le souhaitent sans distinction de couleur, de langue, de sexe, de religion, d'origine nationale ou sociale. Nous souhaitons également, plus que de proposer un ser-



vice de garde et de loisirs, offrir une véritable **plus-value éducative** aux familles à travers nos projets. Nous nous considérons comme partenaires éducatifs des parents en nous appuyant sur des valeurs citoyennes, démocratiques et humaines.

Rôle de l'animateur

L'animateur est garant de la sécurité morale et physique de l'enfant. Il a pour mission de mettre en œuvre le projet pédagogique. Il est modèle et référent de l'enfant et du jeune et se doit, à ce titre, d'observer un comportement respectueux, responsable et citoyen afin de transmettre ces références. L'animateur doit veiller au contenu et à l'intérêt pédagogique de

ses activités, tout en étant en capacité de les rendre attractives et ludiques pour les enfants.

Place du parent

Convaincus que l'éducation et l'épanouissement d'un enfant ou d'un jeune ne peut se faire sans l'appui de sa famille, nous mettons délibérément en place des dispositifs qui devraient nous amener à entrer plus souvent en contact avec les parents.

Transversalité entre les secteurs

Nous souhaitons développer un partenariat entre les différents secteurs. Pour cela nous allons développer les activités avec le secteur ESF (Economie Sociale et Familiale), avec le secteur Petite Enfance par la mise en

place notamment de la passerelle Petite Enfance mais également avec le secteur « Jardins » ou encore l'Ecole de musique.

Le travail inter-centres

La ville de Strasbourg comporte de nombreux centres socioculturels qui accueillent eux aussi des publics enfants et adolescents.

Nos actions gagneraient en intérêt si nous parvenions à réaliser des projets en commun et si nous constituions un groupe de réflexion où les différents responsables de secteurs puissent s'investir et échanger autour de leurs pratiques et difficultés.

Olivier Fréchar

Directeur du pôle Animation

Activités proposées

• Pour les 4/11 ans

L'accueil de loisirs

Tous les mercredis hors vacances scolaires et du lundi au vendredi durant les vacances scolaires de 7h45 à 18h15.

L'accompagnement à la scolarité

Les lundis, mardis, jeudis et vendredis de 17h à 18h30.

Les enfants de l'école Sturm sont recherchés à la sortie des cours et accompagnés jusqu'à l'ARES.

dates d'inscription

septembre, octobre, novembre, décembre		vac. Toussaint	vac. Noël
inscriptions ouvertes		30 septembre	25 novembre
janvier, février, mars		vac. Hiver	vac. Printemps
25 novembre	27 janvier	10 mars	24 mars

Inscriptions :

- Sur rendez-vous : les mardis et jeudis soirs de 17h à 19h (tél. au 03 88 61 63 82)
- Durant les permanences : les mercredis et vendredis soirs de 17h à 19h.

• Pour les 11/15 ans

L'accompagnement à la scolarité

Les lundis, mardis, jeudis et vendredis de 17h à 19h pour les jeunes de la 6^{ème} à la 3^{ème}.

L'ouverture des samedis après-midi

Les collégiens ont à leur disposition un lieu pour se rencontrer, passer du temps entre amis et réfléchir aux projets qu'ils souhaiteraient voir se développer.

Tous les samedis hors vacances de 14h à 18h.

• Pour les 15/18 ans

Le coup de pouce "lycéens"

Démarrage à partir du 2 octobre. Il s'agit d'une permanence d'aide scolaire avec la participation de professeurs de mathématiques, de français, d'histoire-géographie et de sciences physiques.

Participation gratuite, mais adhésion à l'ARES et autorisation parentale obligatoires (sur inscription).

Les mercredis (hors vacances) de 15h à 18h.

L'accompagnement de projets

Vous avez des envies de projets mais ne savez pas comment les réaliser ? Notre équipe est à votre disposition pour vous rencontrer et les réaliser avec vous !



L'Economie Sociale et Familiale

Ce secteur installé à l'annexe ARES'Edel (16 rue Edel) est encadré par une référente Familles et co-animé par un professeur de FLE (français langue étrangère), des stagiaires et des bénévoles. L'équipe accueille toute personne à la recherche de temps d'échanges et d'informations sur la vie quotidienne ou d'un lieu d'écoute.

Différentes activités sont développées tout au long de l'année : ateliers créatifs pour les adultes (ateliers couture avec une intervenante), échanges culturels (découvertes des pays et des traditions), réunions d'information (santé, alimentation...) et sorties culturelles (musées, cinéma, expositions...).

L'équipe du secteur Vie Sociale et Familiale vous propose également des activités linguistiques.

- **Pour vous perfectionner en lecture**, en écriture et en expression orale (alphabétisation) :
 - les mardis de 10h à 11h30 (lecture-écriture) et les vendredis de 10h à 11h30 (selon programme).
- **Pour vous initier aux bases élémentaires du français oral et écrit** et découvrir la culture française (cours de FLE) :
 - les lundis et jeudis de 10h à 11h30 (niveau débutant),
 - les lundis et jeudis de 14h à 16h (niveau intermédiaire et niveau avancé),
 - les jeudis entre 17h et 19h (pour les personnes qui travaillent en journée).

Les personnes intéressées sont accueillies par la référente Familles qui propose une évaluation permettant d'adapter les activités au niveau de chacun.

Les premières inscriptions pour les activités linguistiques ont lieu :

- les lundis 9 et 16 septembre de 9h à 12h et de 14h à 17h,
 - les jeudis 12 et 19 septembre de 9h à 12h et de 14h à 17h, à l'ARES'Edel - 16 rue Edel.
- Le reste de l'année, les inscriptions se font le lundi de 10h à 12h ou sur rendez-vous.**

■ Pour les familles :

Cette saison 2013-2014, la référente Familles propose :

- **des ateliers parents-enfants spécifiques** (pour les enfants de moins de 6 ans) avec le pôle Petite Enfance : une fois par mois le mercredi de 9h à 11h30 au multi-accueil,
- **des ateliers parents-enfants ouverts à tous** (sur inscription) : un mercredi sur deux à l'ARES'Edel,
- **des café-rencontres** pour les parents à partir d'octobre avec une conseillère conjugale et familiale de la Mutualité Française Alsace (une fois par mois le jeudi de 14h à 16h - cf. notre blog histoiresdefamilles.info),
- **une aide à l'organisation de vacances familiales** pour trouver le séjour qui correspond à votre famille (dispositif VACAF) – en 2014 : projet de séjour de proximité pour les familles du quartier et projet vacances selon quotient familial en juillet 2014,
- **une journée petite enfance : samedi 5 octobre 2013 au parc de la Citadelle** avec un vide-grenier spécial puériculture, des jeux et ateliers pour les enfants, des actions

de sensibilisation et de soutien pour la lutte contre la mucoviscidose (cf. affiche ci-contre).

■ Pour les seniors :

L'ARES est un lieu d'accueil et de rencontre intergénérationnels où les seniors ont leur place dans toutes les activités proposées aux adhérents. Toute personne qui a un projet d'animation Seniors est la bienvenue et sera reçue par la référente Familles. De plus, chaque semaine, des activités et des rencontres spécifiques sont programmées par le Club Age Libre.

Anne Westermann, référente Familles

Nous recherchons des bénévoles pour développer nos activités linguistiques pour adultes (alphabétisation, groupe de conversation, cours niveau débutant, organisation de sorties...).

Vous avez envie de partager votre culture et vos compétences, contactez Anne Westermann ou 03 88 61 63 82.





La rentrée de l'École de musique dans ses nouveaux locaux

■ Un enseignement de qualité

A l'École de musique, l'apprentissage d'un des **17 instruments** enseignés se fait **entre 7 et 107 ans** en tête à tête hebdomadaire avec un des **28 professeurs** qualifiés de l'école.

Le plaisir de jouer se mesure aux progrès acquis peu à peu. On étudie des morceaux de plus en plus attractifs, on joue ensemble, on se produit sur scène en **concert** et on est heureux de montrer son savoir-faire. Il faut de la persévérance, de la patience au quotidien. Pour les plus jeunes, une présence affectueuse et attentive des adultes est ressentie comme un soutien.

Le **cours d'instrument** et la **formation musicale** sont complémentaires. On y aborde la musique sous deux angles différents, qui aident à la rapidité des progrès. La formation

musicale est associée à du **chant choral** durant les 4 premières années d'étude. Cette formule peut être remplacée par les **ateliers « Rythme et Voix »** animés par tranches d'âge. Ensuite, les choix se font plus larges. Ces ensembles permettent la rencontre avec les élèves d'autres disciplines instrumentales et donnent matière à des créations musicales stimulantes.

■ Des ateliers conviviaux

« **Bébémusique** », animé par Marie Gayet, accueille les petits avant 4 ans, accompagnés de leur(s) parent(s), durant 1h chaque semaine, pour un moment d'éveil musical et d'échanges partagés avec d'autres familles. Entre 4 ans et 7 ans, l'enfant suit des cours d'**initiation** en petits groupes ne dépassant pas 12 enfants avec Julien Barrière.

L'atelier « **Accompagnement au ukulélé** », animé par Julien Barrière,

permet aux enfants indécis de continuer à faire de l'initiation au-delà de 7 ans, tout en commençant à pratiquer un petit instrument accompagnateur : le ukulélé.

L'école vous accueille également en groupes dans ses ateliers : l'**ensemble de cuivres**, qui accueille tout musicien « souffleur » avec un peu de technique instrumentale ; « **Amusic'ons-nous** », animé par Anna Christina Soster et Julien Barrière, où les jeunes, handicapés ou non, font de la musique ensemble ; le « **Chant choral** », qui permet de chanter en groupe ; « **l'AREStraband** », groupe de tambours qui se produit lors des fêtes du CSC, pour les + de 15 ans, et l'ensemble « **Batucada-kids** » pour les 7-12 ans, animés par Edith Barth-Le Rôle.

Joëlle Lambert-Kiffel
Directrice de l'École de musique

La (re)distribution de l'École de théâtre

■ 2^{ème} saison

Pour le lancement de notre école de théâtre à la rentrée 2012, l'ARES avait fait le choix d'un partenariat avec le Laboratoire de Recherche Théâtrale et confié la direction de l'école à Mikhaïl Kroutov.

La qualité de l'enseignement a été pleinement au rendez-vous de cette première année comme en ont attesté les travaux d'élèves présentés en juin dernier au Tambourin. En revanche, nous avons connu des difficultés dans l'organisation et le fonctionnement de l'école.

Nous devons également, pour assurer sa pérennité, en maîtriser les coûts et proposer des tarifs plus accessibles pour nos élèves.

La deuxième saison sera pilotée di-

rectement par l'ARES et une nouvelle équipe pédagogique pluridisciplinaire accueillera les élèves à la rentrée.

■ Une cohérence dans nos enseignements artistiques

Le travail de la voix et le travail du rythme seront enseignés par deux professeurs de notre école de musique. Dans ces deux ateliers se côtoieront des élèves de l'École de théâtre et de l'École de musique.

Le jeu d'acteur et le travail corporel seront enseignés par un professionnel de l'enseignement théâtral et nous resterons fidèles à notre approche initiale. Notre enseignement aura comme double objectif l'épanouissement individuel et l'inscription dans un projet collectif.

■ Organisation des cours

Trois tranches d'âge : 7/11 ans, 11/15 ans et + de 15 ans

Deux séquences hebdomadaires de 1h40 réparties sur 31 semaines (hors vacances scolaires)

- Voix et rythmes : 1h40/semaine
- Jeux d'acteur et corps : 1h40/semaine

■ Un projet pédagogique de qualité ouvert à tous

Comme pour l'ensemble de nos enseignements nous avons l'exigence de la qualité, mais il est pour nous primordial que notre école de théâtre accueille sans exclusive tous ceux et toutes celles qui souhaiteront aborder cet art.

Marc Philibert

Envie de culture ?

Saison 2013 - 2014

Conférences

Entrée libre

■ 50 ans (et un peu plus...) d'Esplanade

par Sabine Roth, guide-conférencière des Villes et Pays d'art et d'histoire, conteuse.

Promenons-nous à l'Espla !

Venez découvrir le quartier de l'Esplanade de ses origines à nos jours !

Nous déambulerons de l'ARES à la Citadelle en passant par l'avenue du Général de Gaulle afin d'évoquer son histoire si surprenante !

Rendez-vous, quoi qu'il arrive

**vendredi 11 octobre 2013
à 18h00 devant l'ARES**

Si la météo le permet, nous resterons à l'extérieur, sinon la promenade deviendra conférence illustrée dans une salle de l'ARES.

■ De l'après-guerre à aujourd'hui : une histoire des centres socio-culturels de France



par Jacques Eloy, administrateur de la Fédération des centres sociaux de France et président de l'association « Mémoires vives ».

vendredi 31 janvier 2014 à 20h

■ Les centres sociaux strasbourgeois : des histoires de quartier



par Alphonse Pierre, administrateur du centre socio-culturel de l'Elsau, ancien président des Fédérations départementale et nationale des centres sociaux.

vendredi 6 juin 2014 à 20h

Concerts

Entrée libre, plateau

■ Ensemble !

Concert des professeurs

Une belle occasion de découvrir les talents variés de musiciens des professeurs de l'école et l'esprit d'équipe qui les anime au service de la musique, bien sûr !

dimanche 24 novembre à 16h

■ Tour du monde en 50 mn

Par Keltuath avec Sylvie Bussière (flûte traversière), Hélène Bastian-Rolin (violin), Sébastien Ribolzi (guitare et djidjeridoo), Marc Barth (oud et cistre) et Edith Barth-Le Rôle (percussions).

Ces cinq instrumentistes interprètent des musiques de tradition orale dont les origines vont de l'Europe celtique au bassin méditerranéen. Ils se réapproprient ces musiques et en proposent leur interprétation.

Ils invitent le public à un doux périple musical, tantôt à l'esprit festif et entraînant, tantôt plus mélancolique et calme.

samedi 25 janvier à 20h30

■ Musiques intemporelles d'Amérique du Sud

Par le duo Ñalà avec Judith de la Asunción (guitare) et Edith Barth-Le Rôle (percussions).

Après quelques années de pause musicale, le duo Ñalà composé de Judith de la Asunción, guitariste, et d'Edith Barth-Le Rôle, percussionniste, reprend son chemin en parcourant avec émotion et caractère des pièces musicales toujours aussi chaleureuses écrites par des compositeurs latino-américains de différentes époques.

samedi 8 février à 20h30

■ Le temps s'envole comme une autruche

Par la Fanfare de poche : Léonard Kretz (saxophone alto), Philippe Koerper (saxophone soprano), Arthur Hirtz (saxophone baryton) et Victor Gachet (batterie et percussions).

Les compositions de ce quartet unique en son genre, oscillant entre jazz et musiques traditionnelles, emportent l'auditeur pour un périple musical joyeux et imaginaire.

Site : lafanfaredepoche.fr

dimanche 23 mars à 11h

■ 50 nuances d'amour

Chant et piano avec Benjamin Kleiner.

Ce concert chante l'amour, l'amour encore et toujours, sous de nombreuses facettes. En hommage aux 50 ans de l'ARES, la musique de Fauré, Gounod, Bellini ou Massenet transportera l'auditeur à travers les différents états que délivre l'amour. Un amour impatient et implacable chez Fauré, un amour délicat et tendre chez Bellini, un amour mélancolique et romantique chez Gounod.

samedi 12 avril à 20h30



conférences, concerts, spectacles...

A L'ARES et au TAMBOURIN / Scène Esplanadienne de Culture

Mercredi Culture pour enfants



■ Zef

Cie Houppz Théâtre • Spectacle visuel et burlesque dans le vent
Dès 4 ans

Notos vit sur une minuscule île constituée de déchets et fouettée par les vents. Un matin, il est troublé par l'arrivée soudaine de Knik. Les premiers temps de cohabitation sont difficiles, mais

petit à petit ils trouvent un terrain d'entente. Nos deux curieux deviendront des constructeurs d'imaginaire et transformeront leur île en " machine à vents " !

20 novembre 2013 à 15h



■ Le royaume des couleurs

Laurie, chant, et Fabien, magie
Spectacle interactif • Dès 3 ans

C'est l'histoire d'un royaume qui a perdu ses couleurs car une sorcière lui a jeté un sort ; tout est devenu gris. La princesse Laurie cherche alors qui pourrait redonner les couleurs à

son royaume. Elle rencontre Fabien le magicien qui, avec l'aide des enfants, va redonner peu à peu des couleurs au royaume. A la fin du spectacle, toutes les couleurs sont rendues à la princesse et son royaume est illuminé de mille feux.

18 décembre 2013 à 15h



■ Les Kourtes Pat'

Concert • Dès 3 ans

Le spectacle rock'n'drôle des Kourtes Pat' raconte avec beaucoup de légèreté et d'humour les aventures autour de l'école et des expériences des enfants : la récré, la cantine, le premier jour d'école, l'amoureuse, les bêtises, les devoirs... YIHIIIEEE !!! En avant pour s'remuer les fesses et s' marrer pendant tout un concert avec trois zouaves qui

jouent de la musique à fond les ballons sur scène !!!

15 janvier 2014 à 15h

■ C'est pour ma pomme

Cie Les Zanimos • Grandes marionnettes • Dès 3 ans

C'est le printemps dans le jardin de Pépé, tout le monde

s'active à biner, semer, arroser. Fable poétique, sur un fond de Rock'ab mettant en scène un vieil homme rusé, des animaux charardeurs et une végétation qui peu à peu envahit tout l'espace au fil des saisons. Entre leçon de choses décalée et confiance, cette nature de tissus et de bois conte l'histoire universelle des relations entre les êtres et la nature, une histoire de vie et de mort. Un pommier poussé, il recouvre et protège la frêle cabane, Pépé s'appuie sur son tronc et s'endort.



19 février 2014 à 15h



■ Anga, fils du feu

Compagnie Les 3 Chardons Marionnettes • Dès 2 ans

Pour offrir à sa tribu le feu qui rend les nuits si belles, Anga monte en haut du grand volcan pour demander quelques braises au Grand Maître du Feu. Mais les terribles Brachibrouks ne veulent pas voir le feu briller dans la vallée.

Car ils aiment les longues nuits, toutes froides et toutes noires... Anga réussira-t-il à ramener le feu dans sa tribu ? Les trois filles du Grand Maître du Feu, qui chantent et dansent au sommet du grand volcan, pourront-elles l'aider ?

9 avril 2014 à 15h



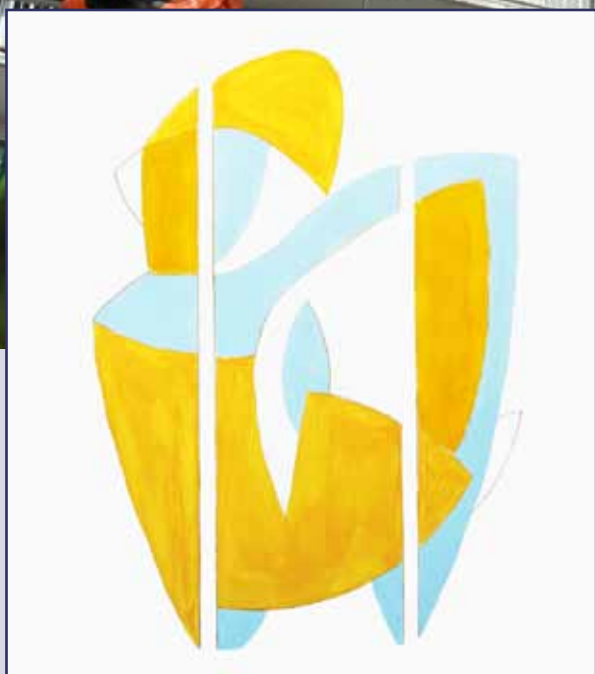
■ Pierre et le loup

Œuvre collective de l'ARES • Dès 3 ans

Voici l'histoire de Pierre et le loup, une histoire pas comme les autres, une histoire qui vous sera contée en musique et par les instruments de l'orchestre. Comment ? C'est très simple. Chaque personnage de l'histoire sera représenté par un instrument différent qui jouera une petite phrase musicale facile à retenir. Ainsi vous pourrez reconnaître sans peine l'oiseau, le canard, le chat, le Grand-Père, les chasseurs, et naturellement Pierre et le loup.

21 mai 2014 à 15h

	adhérents		non adhérents	
	enfant	adulte	enfant	adulte
1 spectacle	6,40 €	7,90 €	7,40 €	11,00 €
Abonnement 3 spectacles	16,00 €	19,75 €	18,50 €	27,50 €
Abonnement 6 spectacles	32,00 €	39,50 €	37,00 €	55,00 €



Exercice d'équilibres - Hommage à Gilioli -
50 x 70 cm - juin 2013

Exposition artistique à l'Esplanade

La Commission Cultures et Savoirs de l'ARES a le plaisir d'informer les Esplanadiens que le nouvel espace d'exposition consacré aux arts plastiques sera installé et visitable à compter du 15 septembre dans l'entrée et les espaces de circulation du nouveau bâtiment.

La première exposition sera collective et mêlera des travaux d'artistes, d'élèves des écoles et d'habitants du quartier. Elle a été élaborée autour de l'Allée des Sculptures et marquera l'importance que nous attachons à ce patrimoine artistique qui enrichit et caractérise désormais l'Esplanade.

Une politique d'expositions régulières (trois par saison) sera d'ores et déjà possible : elle permettra de découvrir des artistes locaux et également d'encourager les pratiques d'amateurs et les pratiques scolaires à travers une exposition collective annuelle autour d'une thématique commune.

Expositions programmées pour cette saison :

- de septembre à décembre : exposition collective « autour de l'Allée des Sculptures »,
- de janvier à mars : exposition d'Alain Eschenlauer,
- d'avril à juin : exposition collective « Cinquante ».

Alain Allemand

Le bureau de vente de la SNCF situé sur le CAMPUS dans le bâtiment « le Platane » n'est pas réservé aux étudiants, **il s'adresse à tous et en particulier aux Esplanadiens.**

Il est ouvert du lundi au vendredi de 9h30 à 13h et de 14h à 17h30.

Strasbourg.eu
LA COMMUNAUTÉ URBAINE

Gestion
des temps

Guichet unique de rentrée scolaire

**du 30 août
au 15 septembre 2013**

**Des inscriptions simplifiées,
du temps gagné !**

BOURSE-ESPLANADE KRUTENAU/CONSEIL DES XV
Jeudi 5 septembre - de 15h30 à 18h30
CSC ARES, 10 rue d'Ankara

Plus d'info sur :
www.strasbourg.eu

La rentrée scolaire est souvent une période très chargée pour les parents. Pour vous faciliter la vie et vous faire gagner du temps, la Ville de Strasbourg simplifie les inscriptions en réunissant en un même lieu les services municipaux, les partenaires associatifs et la CTS. Cette année, 10 lieux dans différents quartiers de la ville sont à votre disposition pour organiser votre quotidien.

Bourse-Esplanade-Krutenau/Conseil des XV jeudi 5 septembre de 15h30 à 18h30 à l'ARES

■ Inscriptions possibles :

- Tickets de restauration scolaire
- Accueil périscolaire maternel
- École municipale des sports
- Médiathèques/bibliothèques
- Boutique Culture
- CTS (information Bus-Tram, carte Badgéo offerte pour les nouveaux clients)
- Associations sportives, sociales et culturelles
- et aussi listes électorales

■ Pièces justificatives selon inscriptions :

- Justificatif de domicile
- Pièce d'identité, livret de famille
- Carte Pass'relle
- Carnet de santé, certificat médical
- Avis d'imposition ou certificat de non-imposition
- Notification CAF ou attestation QF
- Carte d'étudiant
- RIB
- Attestation d'employeur ou d'inscription Pôle Emploi
- Photo d'identité